

Bilan du comptage Milan royal

décembre 2015 – janvier 2016

Pyrénées

Coordinations locales : Pays basque : Aurélie de Seynes – LPO Béarn : Erick Kobierzycki - LPO et Groupe 64 - LPO Aquitaine

Hautes-Pyrénées : Jean-Yves Caquard - CL65 NMP Haute-Garonne : Gwénaél Pédrón et Aline Segonds - LPO 31

Ariège : Benjamin Bouthillier – NMP Aude : Christian Riols - LPO 11 Gers : Mathieu Orth – GOG

Pyrénées-Orientales : Maurice Sabatier - Ass° Ch. Flahault et Claude Gautier - Cerca Nature

Pyrénées, coordination, compilation, rédaction : Aurélie de Seynes - LPO

Edito : *L'alliance du terrain
et de la technologie (B. Bouthillier)*

Introduction
Evolution 2007-2016 de l'action

Bilan Pyrénéen 2016
*Tableau récapitulatif
Carte des abondances 2016*

Résultats 2016

- Pays Basque
- Béarn
- Hautes-Pyrénées
- Haute-Garonne
- Ariège
- Aude
- Gers
- Pyrénées Orientales

Bilan des contrôles d'oiseaux marqués
Et perspectives d'exploitation des données GPS de 9 Milans royaux

Point mortalité,... parenthèse juridique et interrogations... toxiques

L'alliance du terrain et de la technologie

Cela fait plusieurs années que je cherche des dortoirs en Ariège et cet automne, la persévérance payant, 2 nouveaux sites ont pu être localisés. La saison 2016 s'annonçait donc déjà prometteuse, et, marquée par l'arrivée de plusieurs Milans royaux équipés de balise GPS, elle s'achève enrichie de perspectives.

Le premier fut un milan tchèque. Sur son trajet de migration, il fait quelques pauses dans les dortoirs que l'on connaît bien, sauf une nuit où il a dormi sur un site inconnu. L'information est intéressante car sur ce secteur, je cherche depuis longtemps un dortoir. Dès la première visite sur les lieux, j'observe des milans et bien évidemment ils ont dormi à l'endroit exact de la donnée GPS transmise antérieurement par le Tchèque. Plusieurs contrôles de ce nouveau dortoir confirmeront la présence régulière d'une cinquantaine d'individus.

Ce milan nommé KITEO4 est parti ensuite établir ses quartiers d'hiver, non loin, avec un groupe d'une quarantaine d'individus. Cela fait déjà deux mois qu'il est sur place et ses déplacements au sein du groupe nous enseignent beaucoup de choses sur les comportements crépusculaires et nocturnes des individus.

D'autres milans équipés, suisses, sont venus, notamment en Ariège, occuper le piémont pyrénéen et les informations nous livrent, si ce n'est de nouveaux sites pour cette saison achevée, de nombreuses pistes de recherche pour l'hiver prochain.

Si les balises permettent de localiser les dortoirs sans faire des kilomètres de prospection, le suivi de terrain permet, en retour, d'apprécier les effectifs présents avec ces milans marqués.

Je tenais à remercier Ivan Literak et Albert Bach, pour leur précieuse coopération.

INTRODUCTION

Curieuse saison encore,... mais les Milans, comme les « Milanologues » semblent s'en être accommodés dans les Pyrénées.

En effet, si l'an passé la douceur automnale semblait avoir quelque peu « saboté » la préparation du comptage (n'empêchant toutefois pas un bilan très honorable), cette année, les résultats témoignent si ce n'est de l'attractivité du piémont (en attente des résultats des autres régions françaises et européennes abritant l'espèce), de la performance du réseau à anticiper l'instabilité et la dispersion le plus souvent fortuites des Milans royaux.

Le travail de préparation fut effectivement mené de façon exemplaire notamment dans les Hautes-Pyrénées, l'Ariège, le Gers. L'investissement, la curiosité, et la forte mobilisation auront eu raison de la complexité de cette opération.... tout comme la fidélité, la ténacité, et l'énergie déployées dans les Pyrénées-Atlantiques, la Haute-Garonne, l'Aude et les Pyrénées-Orientales.

Les résultats en témoignent,... quand bien même les conditions ne semblaient pas être réunies pour atteindre un tel score cette année !

La clémence de l'automne et de l'hiver, et les pratiques opportunistes associées qu'ont été les nombreux feux de broussailles et écobuages sur le piémont n'annonçaient pas vraiment un tel résultat et pourtant, pour la première fois cette année, pas moins de 5000 individus ont pu être dénombrés !

Parmi eux, bien sûr des étrangers, mais pas uniquement,... des étrangers pisteurs, des « Antonio Fargas » malgré eux,... je veux parler d'individus équipés de Balises,... pas moins de 9 ont effectivement séjourné dans les Pyrénées et grâce à la complicité, la coopération et au travail de nos homologues suisses, tchèques et autrichiens, ces oiseaux sont devenus de véritables « indics » !

Un grand merci à Albert Bach (Correspondant de la station ornithologique suisse), Ivan Literak (Professeur, Responsable du département Biologie et pathologie de la vie sauvage de l'Université des sciences vétérinaires et pharmaceutiques Brno – République tchèque), et Rainer Raab (Docteur au Bureau technique pour la biologie – Autriche) pour leurs correspondances.

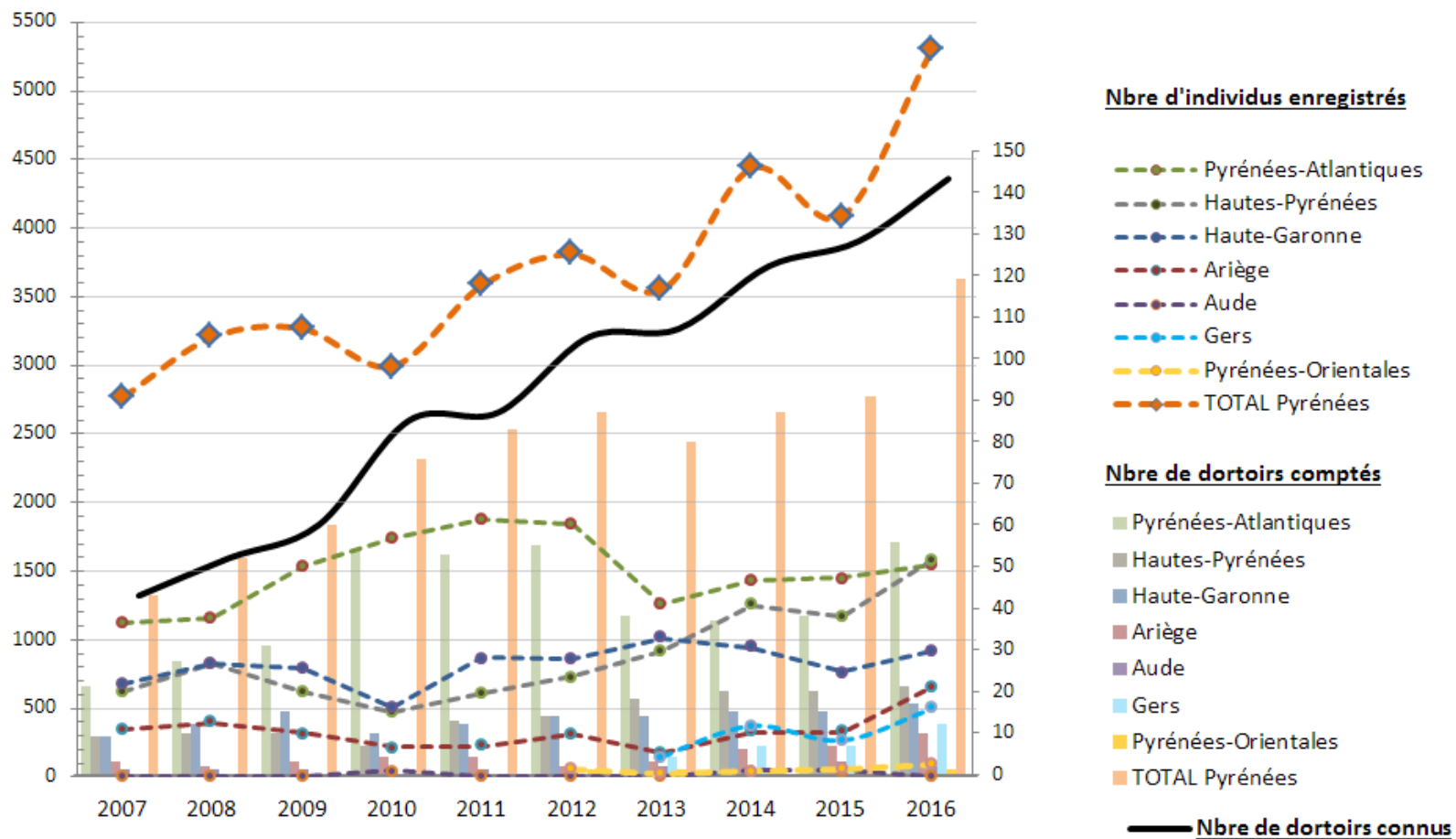
Les résultats des pré-comptages et du comptage simultané officiel vous sont proposés dans ce présent rapport.

Un grand merci à tous pour ce travail et votre mobilisation pour le Milan royal ! observateurs indépendants ou de structures sans lesquelles cette mission serait impossible : **Mifenc, Hegaldia, SAIK, le Groupe d'Etudes Ornithologiques du Béarn, le réseau avifaune de l'ONF, le Parc National des Pyrénées, Nature Midi-Pyrénées, le Groupe Ornithologique Gersois, l'Association des Naturalistes Ariègeois, les LPO Aquitaine, Haute-Garonne, Aude, Mission Rapaces, Nature Comminges, Cerca Nature, l'Association Ch. Flahault et les coordinateurs locaux.**



L'évolution de l'action entre 2007 et 2016, illustrée dans le graphe suivant, ne cesse de montrer une progression régulière de la connaissance, dans les Pyrénées. Cette progression, malgré l'aspect sinueux de la courbe des effectifs, affiche une population recensée, toujours plus importante. Le nombre de dortoirs connus en témoigne passant d'une quarantaine en 2007 à plus de 140 aujourd'hui. Logiquement le nombre de Milans comptés augmente également : 2700 en 2007, on enregistre aujourd'hui, en moyenne 5300 individus.

Il convient bien sûr de ne pas y voir trop hâtivement, une augmentation de la population, mais davantage une meilleure maîtrise et appréhension de l'occupation (à l'échelle d'un territoire, d'un département) et une appréciation plus exacte des effectifs et des mouvements, à l'échelle d'un site, dont l'étendue est d'ailleurs souvent également mieux considérée.



Evolution du nombre de dortoirs connus, contrôlés et effectifs associés entre 2007 et 2016, dans les Pyrénées françaises

Référons-nous à l'évolution 2012-2016 sur la base de dortoirs « témoins » sur lesquels le suivi est stable (autrement dit sur un référentiel spatial identique*) représenté en pointillé dans le graphe ci-contre... (*Seuls les départements 64 et 65 apparaissent dans ce graphe car affichant une continuité du suivi depuis 2012 sur un nombre minimum de dortoirs satisfaisant une approche par échantillonnage.)

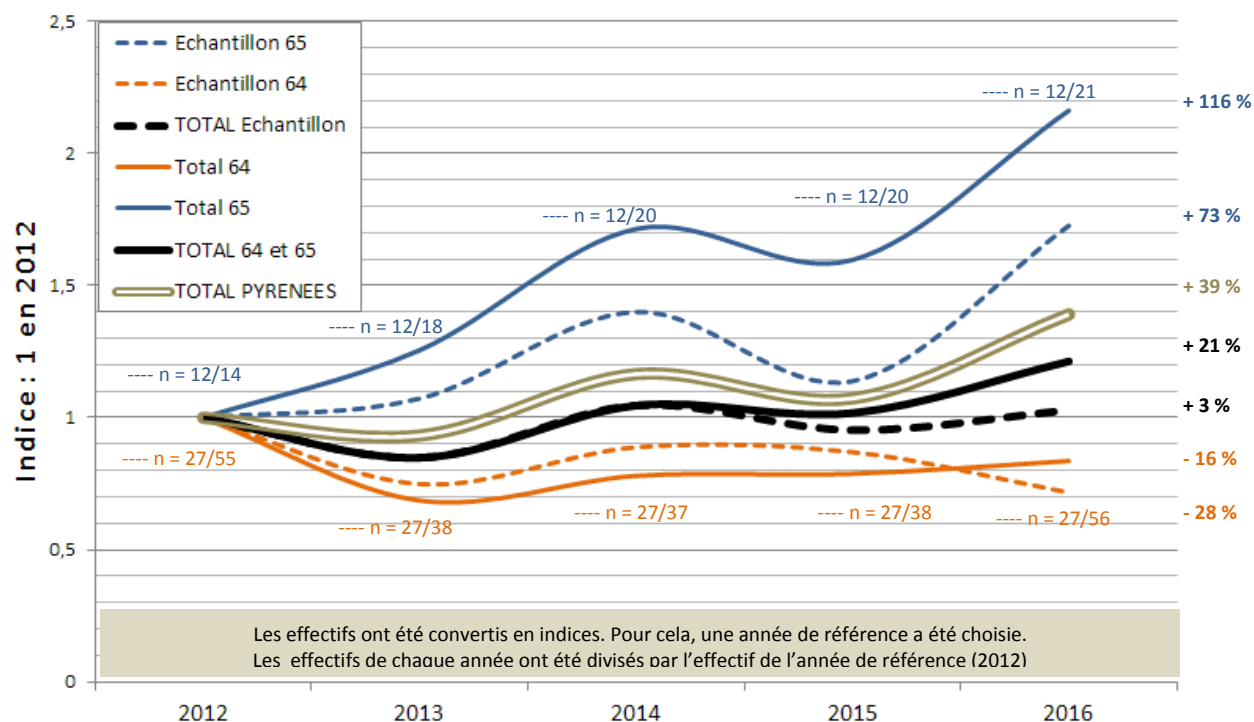
Si l'on compare les courbes « total » et « échantillon » des Hautes-Pyrénées (65), on constate, malgré certes un écart qui se creuse la même évolution des effectifs enregistrés !

Ceci pourrait signifier qu'indépendamment de la progression du nombre de dortoirs (+10), l'évolution globale de la population hivernante sur ce département, correspond à l'évolution de la fréquentation sur un référentiel spatial stable et donc on pourrait associer à ces courbes un commentaire selon lequel, la population hivernante dans les Hautes-Pyrénées affiche une augmentation (non linéaire) d'au moins 73 % depuis 2012. Cependant, à l'instar d'une meilleure appréhension de l'occupation (nombre de dortoirs), il faut également considérer une meilleure appréciation de l'emprise spatiale d'un dit dortoir et/ou donc de ses effectifs, ce qui nous amène encore à considérer davantage une amélioration de la connaissance, mais aussi des techniques de comptage, notamment sur des sites dont l'étendue nous est apparue tardivement et grâce à un travail de repérage et de pré-comptage parfaitement menés.

Par ailleurs, il convient de souligner que le profil de la courbe peut-être influencé par l'évolution d'un seul et unique gros dortoir, dont on n'aura pas pu, par exemple, retrouver les individus lors de la saison en cours, mais qui pourront être retrouvés l'année suivante ! d'où une importante variation des effectifs d'une année sur l'autre, mais ne reflétant donc pas la tendance globale.

Un rapprochement similaire peut-être avancé pour les Pyrénées-Atlantiques mais seulement jusqu'à 2015, année après laquelle, on constate un déficit sur le référentiel spatial stable alors que l'effectif global se maintient.

Ce constat peut-être associé à 2 phénomènes indépendants qui se compensent : d'une part, l'augmentation du nombre de dortoirs connus entre 2012 et 2016 (+19) et surtout du nombre de dortoirs comptés entre 2015 et 2016 (+36), et d'autre part, une diminution des effectifs sur le référentiel spatial due probablement à la difficulté de localiser précisément les oiseaux, dans cette partie du massif où les milans montrent une importante instabilité.

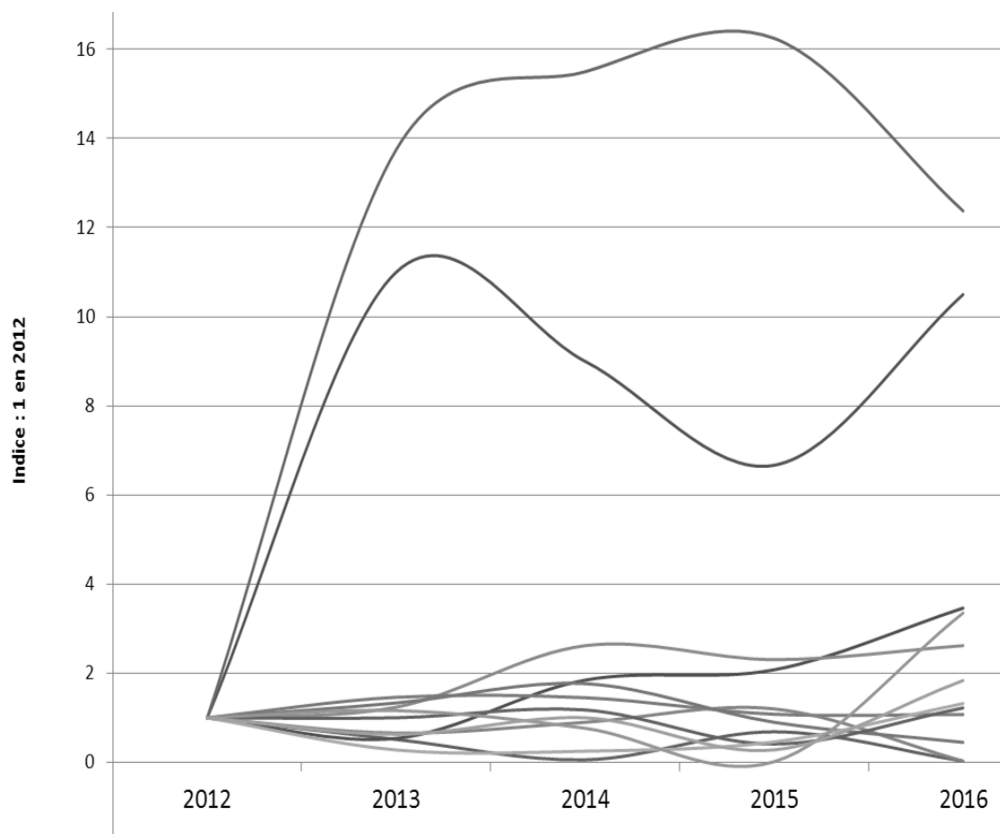


Comparaison de l'évolution de l'indice populationnel de Milans royaux sur dortoirs témoins et sur les départements de référence (64 et 65)* entre 2012 et 2016

Ce point souligne également une différence non négligeable, surtout en terme de stabilité et de concentration, entre l'occupation à l'ouest et celle plus à l'est. En effet, il semblerait que le phénomène dortoir soit beaucoup plus difficile à appréhender dans l'ouest (population plus importante, plus dispersée, plus instable) et pour beaucoup de sites qui ne sont plus occupés, nous ne sommes pas encore parvenu à localiser à nouveau les oiseaux.

Le profil de la courbe du total pyrénéen, comme les courbes des totaux « sur échantillons » et départementaux, épouse relativement fidèlement et modérément les tendances différenciées (échantillons - département et Pyrénées-Atlantiques - Hautes-Pyrénées).

Aussi, ce graphe permet, si ce n'est d'apporter un éclairage sur l'objectivité de cette opération, de conforter une certaine adéquation entre la permanence d'un suivi et l'évolution des effectifs. Mais là encore, il est important de relativiser cette approche, considérant que même sur un référentiel stable en terme de pression d'observation, les dortoirs eux ne sont pas forcément stables (immobiles) et donc que l'exhaustivité ne peut être non plus assurée. **Seul un travail en aval du comptage et sur un périmètre large autour des sites connus (surtout en cas de perte des oiseaux), peut prévenir de ce genre d'aléa comptable !**



Comparaison de l'évolution de l'indice populationnel de Milans royaux sur les 12 dortoirs témoins des Hautes-Pyrénées entre 2012 et 2016

Le graphe ci-contre montre l'évolution des effectifs de chacun des dortoirs « témoins » des Hautes-Pyrénées. On peut constater, entre dortoirs, de fortes disparités de l'évolution des effectifs que ce soit en termes d'amplitude, de chronologie ou de tendance annuelle.

Ces courbes soulignent les variations importantes au sein d'un même site.

A savoir que depuis 2012, pour certains de ces sites qui ont connu une baisse significative, « des » oiseaux ont été localisés sur de nouveaux dortoirs dont aujourd'hui, les relations avec les précédents, ont été identifiées.

En conclusion, difficile d'affirmer une quelconque tendance de la population hivernante dans les Pyrénées. Ce qui est certain, par contre, est l'évolution très satisfaisante et prometteuse de la pression d'observation qui nous conduit à mieux évaluer **l'importance de cette population et donc l'importance des Pyrénées pour cet oiseau en période d'hivernage.**

Par ailleurs, ce qu'il faut retenir de cette opération est la **très importante mention d'occupation des sites, pour une meilleure réactivité conservatoire**, mais également **le maintien d'une veille sur les sites pour une meilleure appréhension du phénomène « dortoir »**. Autrement dit une amélioration de notre compréhension du fonctionnement et du comportement de cette population en hiver en faveur d'un certain perfectionnement des méthodes de recherche, de recensement,... et donc de conservation.... !

... à défaut, la formulation de nouvelles interrogations qui peuvent nous permettre d'avancer ensemble sur des problématiques communes.

BILAN PYRENEEN 2016 (sur 7 départements)

Référentiel (Nombre de dortoirs)				Saison 2015-2016		Bilan comptage 2016			Rétrospective 2012-2015 (Nombre de dortoirs comptés et Effectifs moyens)							
Pays / Département	Historiques	Nouveaux	Total 2016	Nombre de dortoirs contrôlés	Nombre d'observateurs	Nombre de dortoirs comptés en 2016	Effectif min 2016	Effectif max 2016	Nbre de dortoirs 2015	Effectif moyen 2015	Nbre de dortoirs 2014	Effectif moyen 2014	Nbre de dortoirs 2013	Effectif moyen 2013	Nbre de dortoirs 2012	Effectif moyen 2012
Pays basque	40	5	45	37	30	31	819	904	22	921	18	913	21	716	34	1275
Béarn	28	1	29	26	41 min	25	650	709	16	530	19	524	17	549	21	568
Pyrénées-Atlantiques	68	6	74	63	71 min	56	1469	1613	38	1451	37	1437	38	1265	55	1843
Hautes-Pyrénées	24	0	24	21	39	21	1505	1661	20	1169	20	1255	18	919	14	732
Haute-Garonne	18	1	19	17	19 min	17	903	930	15	768	15	946	14	1013	14	864
Ariège	7	3	10	10	30	10	651	668	7	330	6	327	3	181	2	309
Aude	3	0	3	3	3	2	10	10	3	47	1	48	2	0	1	8
Gers	7	5	12	12	10	12	462	531	7	267	7	374	4	149	0	0
Pyrénées-Orientales	1	0	1	1	3 min	1	80	100	1	54	1	50	1	24	1	52
TOTAL	128	15	143	127	163 min	119	5080	5513	91	4086	87	4437	80	3551	87	3808
Moy : 5297																

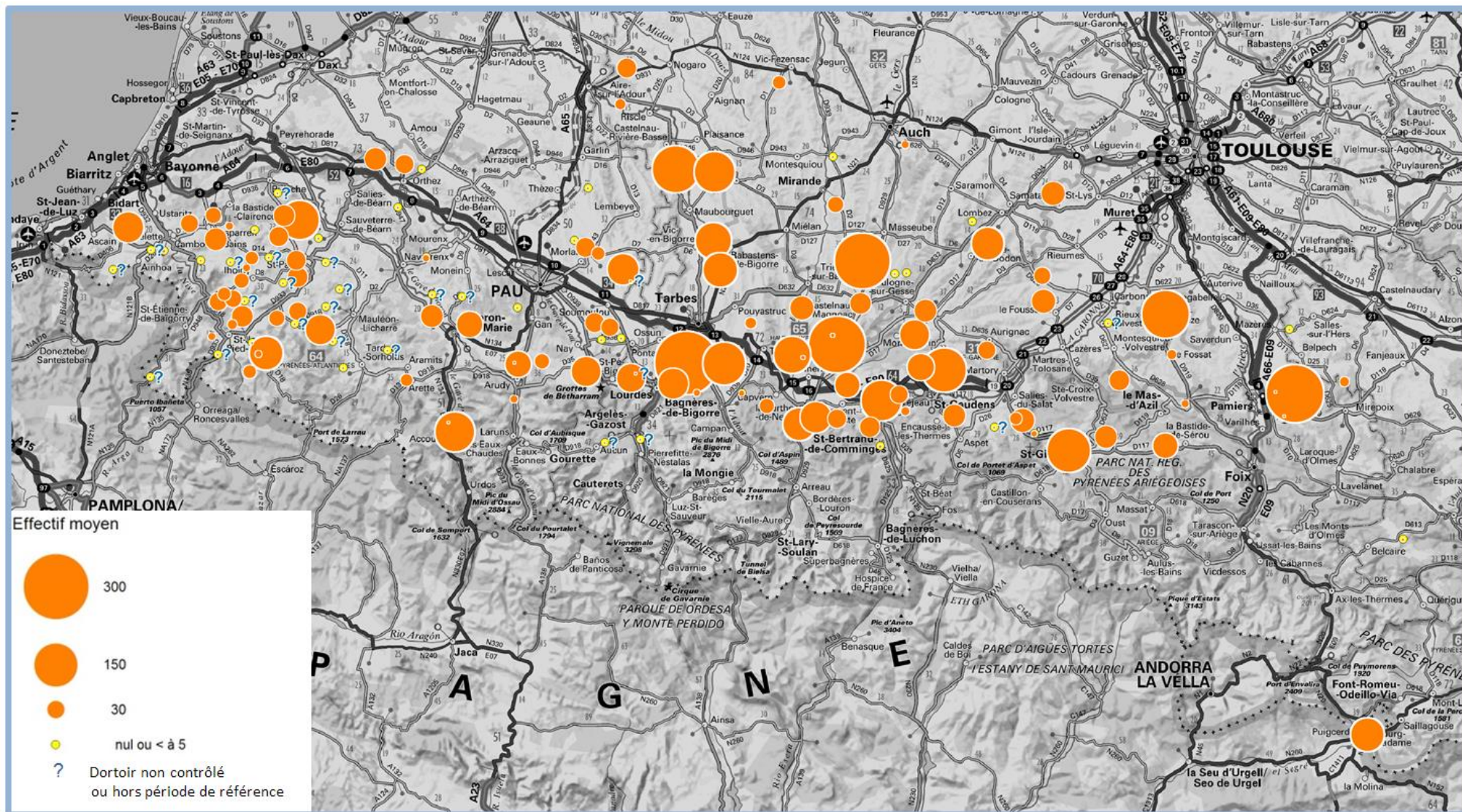
PRINCIPE DE RESTITUTION : Les résultats du comptage sont présentés sous la forme d'une fourchette produite sur la base de **l'effectif compté (minimum)** et **corrige du degré d'exhaustivité évalué par l'observateur (maximum)**, prenant en compte les nombreux biais de détection des individus : relief, boisement, comportement,...

Une seconde fourchette d'effectifs est proposée dans les tableaux suivant (effectifs « saison »). Cette fourchette, renseignée dès lors que des sessions de pré-comptage ont été effectuées, correspond à l'effectif le plus faible et le plus élevé enregistrés entre début décembre et fin janvier, indifféremment des dates officielles du comptage. Ces données relativisent celles du comptage, affichant les variations d'abondance au cours de la saison et potentiellement donc la « capacité d'accueil » du site.

Les effectifs conservés pour les années précédentes, sont celles des comptages officiels. Ces données sont susceptibles d'être remplacées prochainement par les derniers minimum et maximum enregistrés au cours des dernières années,... et ceci afin de conserver non pas le résultat du comptage (subjectif), mais la vie du site et la mémoire de sa fréquentation.

La notion de « dortoir », peut renvoyer à un site unique (un boisement, un reposoir,...), mais il peut aussi renvoyer, et de plus en plus souvent, (à force de prospection, de repérage pour tenter de comprendre les variations d'occupation), à des « complexes dortoirs », c'est-à-dire, plusieurs reposoirs, sinon dortoirs (distants de plusieurs centaines de mètres voire plus), mais dont l'occupation est étroitement liée et dont les interactions ont bien été identifiées.

La carte ci-dessous, marque une disproportion entre l'ouest et le centre et l'est, déjà palpable sur les anciennes représentations, mais d'autant plus accentuée cette année. Alors que l'effectif compté a augmenté sur l'ensemble du massif, on remarque à l'ouest et plus encore dans le Pays basque une érosion importante de la population dénombrée sur dortoir et ceci malgré un nombre de dortoirs contrôlés plus important que ces 3 dernières années ! Cette représentation pose la question de notre capacité à localiser une population plus abondante, sans doute plus erratique et donc probablement moins stable et moins concentrée. En effet, si l'on ne regarde que la taille des dortoirs, il apparaît une différence notable entre les Hautes-Pyrénées, l'Ariège et donc l'extrême ouest.



Localisation des abondances de Milans royaux par dortoir en 2016

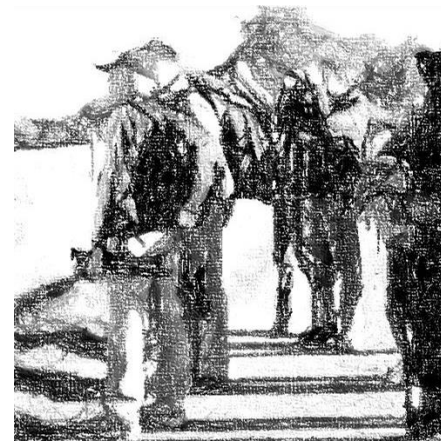
Cette carte, relève malheureusement encore et toujours, un « vide » entre le Béarn et le Pays basque, qui semble correspondre davantage, pour l'instant, à un manque de prospection qu'à un véritable « no Red kite land » !, non confirmé.

La progression du nombre de dortoirs et ceux découverts cette année pourraient l'attester,... un unique site nouvellement localisé a été mentionné dans ce secteur l'an passé, alors que 15 nouveaux sites ont été localisés en 2016, 6 l'an passé, et 15 autres, il y a 2 ans, dans les autres départements ou « pays ».

A noter donc, la découverte, cette année, de 15 emplacements de dortoirs non référencés jusqu'alors !

La différence entre le nombre de dortoirs contrôlés entre décembre et janvier (127) et celui des jours du comptage (119), est majoritairement liée au constat de dortoirs vides ou presque en pré-comptage et pour lesquels, aucun autre site n'a pu être localisé.

Les 16 dortoirs qui n'ont pas été contrôlés correspondent surtout à des dortoirs dont les secteurs ne sont pas couverts, sinon à des dortoirs constatés vides depuis trop longtemps.



Pyrenées-Atlantiques / Pays basque

Référentiel		Bilan saison		Bilan comptage 2016			Rétrospective 2012-2015 (nombre de dortoirs comptés et effectif moyen)							
Nombre de dortoirs historiques	Nombre de «nouveaux» dortoirs	Nombre de dortoirs contrôlés au moins une fois	Nombre d'observateurs	Nombre de dortoirs comptés	Effectif minimum 2016	Effectif maximum 2016	Nbre de dortoirs en 2015	Effectif 2015	Nbre de dortoirs en 2014	Effectif 2014	Nbre de dortoirs en 2013	Effectif 2013	Nbre de dortoirs en 2012	Effectif 2012
40	5	37	30	31	819	904	22	921	18	913	21	716	34	1275

Grâce à la forte implication de quelques observateurs permanents, qui mobilisent d'autres « connaissances » pour cette opération, le nombre d'observateurs et de dortoirs contrôlés ont pu augmenter cette année, avec notamment la découverte de 5 nouveaux sites...

Cette progression constante du nombre de dortoirs connus, favorisée par l'autonomie et la persévérance de certains et, ironiquement, par l'écart qui nous sépare d'une certaine exhaustivité !, ne s'est curieusement pas soldée d'une augmentation du nombre d'individus comptés.

En effet, pour plus de dortoirs contrôlés, la population enregistrée est inférieure ! Absence d'hiver, défaut de pré-comptage afin de retrouver les oiseaux qui se seraient légèrement déplacés, dispersion des individus ou éclatement de dortoirs, les raisons peuvent être multiple, mais quoiqu'il en soit, il convient d'apprécier l'effectif basque avec prudence et objectivité, en considérant le nombre de dortoirs connus non comptés (15, soit un tiers) et bien sûr en appréhendant un nombre potentiellement important de dortoirs encore inconnus.

L'opération dans le pays basque, est confrontée à une occupation diluée dans l'espace et variable dans le temps que permettent sans doute, son étendu de milieux favorables (paysage collinéen, constitué essentiellement de prairies et de boisements), sa situation « océanique » (temps clément favorisant peut-être une certaine dispersion habituelle), et sa position sur la principale route migratoire (de nombreuses variations au sein de la saison, dues peut-être à des « va et vient » de part et d'autre des cols basques).

Ce comptage encore trop partiel ne permet pas de mesurer à sa juste valeur l'importance de la population hivernante basque.

Commune(s)	Effectifs				Remarques	Date CS	Observateurs – Repérage et comptage	Effectifs			
	Saison min	Saison max	CS min	CS max				2015	2014	2013	2012
Ahaxe	-	-	0	0		09	Etchebers Olivier (Hegalaldia)		0	4	21
Alçay-Alçabéhéty-Sunharete	0	0	0	0	2 passages, mais aucun oiseau	09	Serre Ashley (LPO) Serre Jean-Paul (LPO)	11	11	0	53
Amorots-Succos	-	-	35	35		07	Lareteguay Henri (idpt)	35	35	62	0
Armendaritz	-	-	6	6		10	Delort Gaëlle (Mifenec)	6		9	46
Arraute-Charritte	-	-	40	45	Oiseaux très dispersés sur plus d'un km de linéaire boisé. Mauvaises conditions d'observations	08	de Seynes Aurélie (LPO)	76	51	24	10
Aussurucq	6	6	-	-	Dortoir occupé par peu d'oiseaux Non contrôlé le jour du comptage		Rivet Georges (idpt)	6			17
Ayherre	6	20	6	6	Fréquentation variable de ce site	09	Gansoinat Sophie (Mifenec) Etcheverry jean (idpt)	3			4
Barcus	-	-	-	-	Non contrôlé						8
Bidache	-	-	-	-	Aucune visibilité sur le site. Comptage nul	09	de Seynes Aurélie (LPO)		52		
Domezain-Berraute	0	0	0	0	Dortoir historique non occupé lors du comptage	10	Etchebers Olivier (Hegalaldia) Javayon Robert (LPO)				0

Commune(s)	Effectifs				Remarques	Date CS	Observateurs – Repérage et comptage	Effectifs de saison			
	Saison min	Saison max	CS min	CS max				2015	2014	2013	2012
Espelette	0	0	-	-	Site non occupé ou déplacement du dortoir Non contrôlé le jour du comptage		Etchebers Olivier (Hegalaldia) Muret Charlotte (Hegalaldia)		0	31	0
Estérençuby	6	18	18	18	Comptage probablement partiel Conditions météo contraignantes	10	André Aurélien (SAIAK) Rémi Adrien Brun			9	40
Hasparren	-	-	29	29	Le dortoir s'étend de plus en plus. Effectif possiblement sous-estimé	09	Billerach Antoine (idpt) Garbay Alain (idpt) Verdery Laurent (idpt)	34	33	25	35
Hasparren	-	-	22	25	Dortoir découvert cette année. Comptage partiel	06	Gansoinat Sophie (Mifenec)				
Hélette	-	-	-	-	Non Contrôlé			5			20
Ibarolle	-	-	20	30	Conditions météo défavorables. Oiseaux très instables	09	Terrasse Jean-François (LPO) Razin Martine (LPO)	18	50	36	28
Irissary	-	-	22	22		09	Delord Gaëlle (Mifenec)				
Irissary	-	-	25	30	Dortoir localisé cette année sur 2 zones de regroupement grâce à un Milan autrichien avec balise. Ces 2 sites sont très probablement en relation avec celui d'Ossès-Irissary	16	Delord Gaëlle (Mifenec)				
Irissary / Ossès	15	16	16	16	Dortoir probablement en relation avec 2 ou 3 autres sites de regroupements et dortoirs dont 2 découverts cette année. Les oiseaux semblent très dispersés	09	Maury Céline (Hegalaldia) Maury Stéphane (Hegalaldia)	65	65	25	132
Irouléguay / Anhaux	7	103	7	8	Les oiseaux sont toujours dans le secteur mais ne semblent pas cette année être stabilisé sur ce site	10	Etchebers Olivier (Hegalaldia) André Aurélien (SAIAK)	88	145	9	89
Isturits	0	10	0	0	53 individus ont été observés le 9 au soir entre Isturits et Ayerre. Les uns partant au nord, les autres à l'est	09	Gansoinat Sophie (Mifenec)	0			29
Itxassou	2	45	2	2	Seuls quelques oiseaux présents le jour du comptage mais qui ne restent pas	08	Muret Charlotte (Hegalaldia) Portmann Alexandre (Hegalaldia) Etchebers Olivier (Hegalaldia)			4	5
Jaxu	-	-	40	40		15	Urrutia David (idpt)	28	0	9	59
Jaxu / Ispoure	-	-	9	9	Dortoir localisé cette année	13	Razin Martine (LPO) Terrasse Jean-françois (LPO)				
Juxue	-	-	27	35	Importante instabilité des oiseaux, Conditions météo contraignantes pour les oiseaux (grand vent)	09	de Seynes Aurélie (LPO)	45	55	39	38
Labets-Biscay	73	127	111	127	Conditions difficiles mais comportement calme et arrivée régulière des oiseaux permettant une bonne estimation	08	Etchebers Olivier (Hegalaldia)				
Lantabat	-	-	-	-	Non contrôlé						4
Lécumberry	-	-	3	7	Dortoir localisé cette année, probablement lié à celui de Mendive Comptage tard le soir, sans doute partiel	09	Etchebers Olivier (Hegalaldia)				
Les Aldudes	-	-	-	-	Pas de regroupement notable en décembre mais des individus fréquentent la zone jusqu'au sud d'Urepel (donnée MR suisse avec balise)		Etchebers Olivier (Hegalaldia)				28
Lohitzun-Oyhercq	2	3	-	-	Peu d'oiseaux dans le secteur. Nouveau dortoir non localisé Non contrôlé le jour du comptage		Rivet Georges (idpt)				0

Commune(s)	Effectifs				Remarques	Date CS	Observateurs - Repérage et comptage	Effectifs			
	Saison min	Saison max	CS min	CS max				2015	2014	2013	2012
Louhossoa / Macaye	0	20	0	0	Aucun individu observé sur le dortoir de Louhossoa le jour du comptage. Potentiel report sur le dortoir de Macaye (non contrôlé)	10	Maury Stéphan (Hegalaldia)			48	0
Méharin	-	-	-	-	Non contrôlé						5
Mendionde (Gre)+ (Lek)	-	-	43	43	Dortoir étendu à 2/3 zones de regroupement selon les années. Contraintes d'observation	10	Garbay Alain (idpt)	70	103	58	35
Mendive	-	-	86	89	Dortoir instable avec changement d'emplacement des oiseaux (vent violent) Un des sites n'a été utilisé qu'en pré-dortoir	09	André Aurélien (SAIAK) Le Bourgeois Martin (SAIAK) Rémi Adrien Brun	124	98	41	97
Musculdy	13	71	71	71	3 passages ont marqué d'importantes variations d'effectifs et d'occupation (dortoir pré-dortoir) avec entre 13 et 59 selon les soirs Potentiel dortoir plus au nord	09	Serre Ashley (LPO) Serre Jean-Paul (LPO)	26			46
Orsanco	-	-	39	39	Le dortoir s'est étalé sur plusieurs boisements dont certains derrière une crête donc invisibles. Comptage probablement partiel avec des conditions d'observation difficiles	10	André Aurélien (SAIAK) Rémi Adrien Brun	76	55	121	129
Ossès	-	-	27	32	Contraintes d'observation liées au relief et pas d'envol généralisé	11	Terrasse Jean-François (LPO) Razin Martine (LPO)	41	55	41	35
Pagolle / Ordiarp	0	0	-	-	Site non occupé Non contrôlé le jour du comptage		Rivet Georges (idpt)				15
Saint-Just-Ibarre	3	3	-	-	Peu d'oiseaux dans le secteur. Nouveau dortoir non localisé Non contrôlé le jour du comptage		Rivet Georges (idpt)				
Saint-Martin-d'Arberoue	15	25	15	20	Fréquentation très variable du dortoir historique. Déplacement des oiseaux le soir du comptage	10	Gansoinat Sophie (Mifeneç) de Seynes Aurélie (LPO) Etcheverry Jean (ispt)	56			0
Saint-Palais	-	-	30	40	Observation réalisée le matin. Les Milans sont très dispersés sur plusieurs bosquets à l'ouest du site historique. Déplacement du dortoir confirmé le lendemain matin mais non localisé. Comptage partiel	09	de Seynes Aurélie (LPO)	19	15	0	105
Saint-Pée-sur-Nivelle	-	-	70	80	Oiseaux très instables. Conditions de comptage difficiles	09	Goyeneche Laurence (idpt) Foussat Anne (idpt) Feniou Quentin (idpt) Eraso Miguel (idpt) Damian Sophie (idpt)	89	90	121	142
Sare	0	0	-	-	Pas d'oiseau fin décembre Non contrôlé le jour du comptage		André Aurélien (SAIAK)				
Suhescun	-	-	-	-	Non contrôlé						
Uhart-Cize – Arnéguy	-	-	-	-	Non contrôlé						

Pyrénées-Atlantiques / Béarn

Référentiel		Bilan saison			Bilan comptage 2016			Rétrospective 2012-2015 (nombre de dortoirs comptés et effectif moyen)						
Nombre de dortoirs historiques	Nombre de «nouveaux» dortoirs	Nombre de dortoirs contrôlés au moins une fois	Nombre d'observateurs	Nombre de dortoirs comptés	Effectif minimum 2016	Effectif maximum 2016	Nbre de dortoirs en 2015	Effectif 2015	Nbre de dortoirs en 2014	Effectif 2014	Nbre de dortoirs en 2013	Effectif 2013	Nbre de dortoirs en 2012	Effectif 2012
28	1	26	41 min	25	650	709	16	530	19	524	17	549	21	568

Dans le Béarn le nombre d'observateurs a également augmenté permettant d'atteindre un nombre de dortoirs contrôlés frôlant la totalité des sites connus, soit 25 sur 29.

Si dans le Pays Basque cette progression du nombre de dortoirs contrôlés ne s'est pas soldée d'une augmentation de l'effectif, dans le Béarn, on note une hausse significative du nombre de Milans royaux enregistrés, de l'ordre de 28.3% * (entre 2015 et 2016).

* Sur la base des dortoirs historiquement connus puisque l'on n'en compte pas de nouveau cette année (la figuration d'un nouveau » dortoir dans le tableau de synthèse n'est que l'information du dortoir nouvellement intégré à la synthèse, et dont les résultats depuis 2012 ont été repris dans la rétrospective 2012-2015)

Commune(s)	Effectifs				Remarques	Date CS	Observateurs – Repérage et comptage	Effectifs			
	Saison min	Saison max	CS min	CS max				2015	2014	2013	2012
Arette	0	15	15	15		08	Harran Yvon (LPO Aquitaine) Faucher-Guedj Isabelle (LPO Aquitaine)	3	29	31	
Asson	53	104	74	74	Le second dortoir sur Asson a été contrôlé négatif cette année	09	Kobierzycki Erick (LPO) Rannou Dominique (LPO)	39	0	18	6
Baigts-de-Béarn	-	-	40	50	Dortoir nouvellement intégré à la synthèse Comportement actif jusqu'à la nuit	09	Germain Philippe (LPO Aquitaine)	30	2	30	
Bedous	110	122	122	122	Source de nourriture naturel et apports de particulier Le dortoir est très étendu et les oiseaux se sont cette année répartis différemment à cause des vents du sud	09	Melet Didier (PNP Aspe) Camviel Roland (PNP Aspe) Mascarello (PNP Aspe) Demoulin (PNP Aspe) Lafitte Jérôme (PNP) Faucher-Guedj Isabelle (LPO Aquitaine) + Bénévoles PNP	77	92	76	81
Bénéjacq	0	0	0	0	Aucun oiseau observé sur le dortoir et dans le secteur. Des Prospections supplémentaires sur Coarraze, Bénéjacq, Saint-Vincent, Montaut ont été négatives également	09	Kobierzycki Erick (LPO) Rannou Dominique (LPO) Reinberger Eugène (LPO Aquitaine)			0	
Bernadets / Anos	-	-	0	0	Aucun oiseau observé	10	Mazen Chantal (LPO Aquitaine)		0	30	33
Bescat - Buzy	9	66	50	66	Site avec plusieurs zones de regroupement dispersés et des oiseaux mobiles. Au moins 3 dortoirs localisés	09	Bostock Jenny (LPO Aquitaine) Bostock Geoffrey (LPO Aquitaine) Lurdos Pierre (LPO Aquitaine) Colin Ginette (LPO Aquitaine)	7	58	32	41
Beuste	8	35	35	35		09	Kobierzycki Erick (LPO) Rannou Dominique (LPO)	27	25	35	21
Bielle	-	-	7	7		10	Maingueneau Jérémy (PNP Ossau)	10	5	25	21

Commune(s)	Effectifs				Remarques	Date CS	Observateurs - Repérage et comptage	Effectifs			
	Saison min	Saison max	CS min	CS max				2015	2014	2013	2012
Bonnut	-	-	32	34	Oiseaux observés sur le dortoir découvert l'an passé. L'ancien site n'était pas occupé	09	Anton Alain (LPO Aquitaine) Lavignotte Bernard (LPO Aquitaine)	49	40	9	52
Buziet	0	0	-	-	Site inoccupé Dortoir (reposoir) à intégrer à celui de Bescat		Bostock Jenny (LPO Aquitaine) Bostock Geoffrey (LPO Aquitaine) Lurdos Pierre (LPO Aquitaine) Colin Ginette (LPO Aquitaine)				0
Camou / Arbouet-Sussaute	0	0	0	0	Pas d'oiseau observé sur le dortoir	09	Javayon Robert (LPO)		25		0
Cardesse	-	-	-	-	Non contrôlé				1	0	4
Gabaston	12	40	16	16	Importantes variations d'effectifs et de leur répartition	09	Mazen Chantal (LPO Aquitaine) Bousquet Bernard (LPO Aquitaine) Maffre Betty (LPO Aquitaine) Haran Odette (LPO Aquitaine)	64	60		0
Géronce / Orin	-	-	40	50	Comptage sur un nouveau pré-dortoir avec déplacement du dortoir vers l'est, non localisé. Aucun individu sur le site historique	08	Loubeyres Nathalie (NMP) Cazaban Frédéric (Idpt)				25
Higuères-Souye	-	-	34	38	Arrivée très tardive des oiseaux sur le site	09	Charlot Yves (GEOB) Ducoudre Steve (GEOB) Chalvet Michel(GEOB) Basly Jean-Paul (GEOB)				0
Hours	0	31	28	31		09	Reinberger Eugène (LPO Aquitaine)				50
Labatmale	0	0	0	0	Feu de broussailles non contrôlé avec intervention des pompiers début décembre mais aucun oiseau observé durant la saison	10	Reinberger Eugène (LPO Aquitaine)				
Loubieng	0	0	0	0	Prospection négative dans le secteur	09	Rigou Pierre (LPO)				
Lys / Rébénacq	-	-	21	21	Oiseaux déplacés direction Rébénacq au crépuscule (probabilité qu'ils aient rejoint le dortoir de Bescat non retenue)	09	Peyrusqué Didier (PNP Ossau)	2	29	27	15
Osse-en-Aspe	0	0	0	0	Fréquentation du dortoir lié à celle du dortoir de Bedous	09	PNP Aspe	33	10	12	0
Précilhon	-	-	51	60		09	Vileski Dominique (LPO Aquitaine)	77	45	50	76
Saint-Faust / Jurançon	0	0	0	0	Aucun oiseau sur le dortoir et le secteur	10	Basly Jean-Paul (GEOB)	0	0	11	1
Sallespisse	-	-	0	0	Aucun oiseau sur le dortoir	16	Chalvet Michel(GEOB) Basly Jean-Paul (GEOB)				
Saubole - Arrien	-	-	-	-	Non contrôlé						
Saucède	-	-	-	-	Non contrôlé						
Sedze-Maubecq - Lespourcy - Urost	18	85	80	85	Comptage également le 9 janvier mais avec des effectifs essentiellement en pré-dortoir sur les sites de Sedze-Maubecq, Lespourcy et sur ceux d'Urost. Les Milans étaient très dispersés dans le secteur. Le 10 le dortoir est sur Maubecq et en suivant les observations sur ce site confirment son utilisation en pré-dortoir également. Un probable dortoir vers Sedze et Bedeille est supposé.	10	Allemand Jean-Claude (LPO Aquitaine) Dudun Mireille (LPO Aquitaine) Lachal Martine (LPO Aquitaine) Sérisé Henri (LPO Aquitaine) Dublanc Christine (?) Dublanc Jean-Claude (?)	64	74	100	102
Taron / Mouhous	0	0	0	0	Aucun oiseau sur le dortoir. Prospections négatives	09	Delage François (LPO Aquitaine)	38	29	63	25
Vielleségure	-	-	5	5		09	Yannick Courregelongue (LPO Aquitaine)	10	0		15

Hautes-Pyrénées

Référentiel		Bilan saison			Bilan comptage 2016			Rétrospective 2012-2015 (nombre de dortoirs comptés et effectif moyen)						
Nombre de dortoirs historiques	Nombre de «nouveaux» dortoirs	Nombre de dortoirs contrôlés au moins une fois	Nombre d'observateurs	Nombre de dortoirs comptés	Effectif minimum 2016	Effectif maximum 2016	Nbre de dortoirs en 2015	Effectif 2015	Nbre de dortoirs en 2014	Effectif 2014	Nbre de dortoirs en 2013	Effectif 2013	Nbre de dortoirs en 2012	Effectif 2012
24	0	21	39	21	1505	1661	20	1169	20	1255	18	919	14	732

La « réalisation » et l'appréhension de véritables « complexes » dortoirs, animés d'échanges, de transferts réguliers d'individus, et parfois massifs, impliquant une simultanéité des comptages, s'est précisé cette année.

Les importantes variations d'effectifs sur un même site en témoignent, sans d'ailleurs que l'on en maîtrise complètement les raisons. Mais quoiqu'il en soit, le réseau des Hautes-Pyrénées a encore cette année affiché une mobilisation très satisfaisante et réalisé un travail excellent, déifiant les nombreux aléas et « traverses » de cette opération.

Soulignons qu'en 4 ans, les effectifs enregistrent une augmentation de plus de 116 % avec 7 nouveaux dortoirs (augmentation de +50 % du nombre de dortoirs).

Commune(s)	Effectifs				Remarques	Date CS	Observateurs - Repérage et comptage	Effectifs			
	Saison min	Saison max	CS min	CS max				2015	2014	2013	2012
Antichan/Samuran/Ilheu	0	1	1	1	Très peu d'oiseaux observés pendant la saison	8	Mourembles Jean-Bertrand (NMP - LPO)	24	2	18	35
Argelès-Bagnères	4	12	4	4	Fréquentation instable et variable	10	Schermesser Eléa (NMP) Pinho Antoine (NMP)	2	32		
Argelès-Gazost / Lau-Balagnas	-	-	-	-	Non contrôlé. Dortoir qui ne semble plus fréquenté				0	4	0
Astugue	4	25	4	6	Peu d'oiseaux le soir du comptage	09	Roussel André (NMP) Caquard Jean-Yves (NMP)	35	33		
Barbazan-dessus	79	138	132	138		10	Raguet Claudine (NMP) Raguet Dominique (NMP)	81	72	21	39
Batsère - Escots	8	31	22	22	Fréquentation instable et variable Oiseaux dispersés et instables le jour du comptage (tirs sur le secteur). Le site historique n'a semble-t-il pas été utilisé en tant que dortoir cette année	10	Barat Christian (NMP)			85	
Bénac - Hibarette - Barry	160	290	260	290	Dortoir comprenant de nombreux reposoirs distants, dont certains se sont déplacés cette année. Fréquentation relativement stable qui mérite cependant attention depuis l'exclusion, le 1 ^{er} janvier 2016, des ordures ménagères sur le centre d'enfouissement,	10	Roussel André (NMP) Caquard Jean-Yves (NMP) Fellmann Daniel (NMP) Routier Martine (NMP) Pauthier Edwige (NMP) Lavigne Bruno (NMP) Sourp Eric (PNP)	242	275	130	105
Bize / Hautaget	-	-	30	33		06	Portier Dominique (NMP) de Seynes Aurélie (LPO-NMP)	20	27	33	3

Commune(s)	Effectifs				Remarques	Date CS	Observateurs - Repérage et comptage	Effectifs			
	Saison min	Saison max	CS min	CS max				2015	2014	2013	2012
Bourréac	42	80	70	80		09	Vial Romain (NMP) Carruthers-Jones Jonathan (NMP) Vial Clémentine & Cléo Carruthers-Jones Freya	53	50	45	
Burg	-	-	100	115	Les oiseaux étaient rassemblés sur un seul des 3 sites repatoires connus	09	de Muysen Xavier (idpt) de Muysen Arnaud (idpt) Barat Maguy (NMP) Barat Christian (NMP) Fellmann Daniel (NMP) Vaury Alain (NMP)	108	145	146	100
Castelbajac	-	-	2	2	Dortoir lié à celui de Burg 25-30 Milans en pré-dortoir s'envolent et prennent la direction de Burg	09	Ballereau François (NMP) Schermesser Eléa (NMP) de Redon Sabine (NMP)	84	63	46	70
Castelnau-Magnoac	20	43	39	43	Contraintes d'observation et oiseaux dispersés	10	Pradier Antony (idpt) Broquère Olivia (NMP)	6	55		
Gaillagos	-	-	-	-	Non contrôlé						
Gonez - Moulédous	12	60	12	15	Peu d'oiseaux le soir du comptage, mais effectifs instables pendant la saison. Possibilité d'un autre dortoir non localisé	10	Ballereau François (NMP)	27	53	40	30
Hères - Soublecause	75	162	162	162	Dortoir réparti sur au moins 3 boisements	09	Vincenty Denise (GOG) Dubarry Pascal (NMP)	59	68	58	
Labastide	83	84	82	84		09	Denise Cyril (NMP) Lavigne Bruno (NMP)	28	80	68	68
Lacassagne / Tostat - Escondeaux	35	100	90	100		09	Cognet Christophe (NMP) de Bellefont Renaud (FNE) Pérez Sébastien (NMP) Portier Dominique (NMP)	33	18	20	72
Liac - Sarriac - Artagnan	52	110	98	110		10	Portier Dominique (NMP)	64	55	44	
Lustar	44	86	44	55	Un Milan noir fin décembre. Oiseaux très dispersés et quittant le site avant la nuit. Comportement probablement dû à des battues organisées sur le secteur ! Effectif très probablement sous-estimé car manque d'observateur et peut-être un dortoir non localisé dans le secteur	09	Bergès Christophe (NMP)	65	62	55	4
Monlong	-	-	206	250	Ce dortoir est en étroite relation avec celui de Recurt	10	Harlé Patrick (Réseau avifaune ONF)	1	52	79	68
Peyrouse	45	70	66	70	Arrivée massive de l'ouest et du nord. Suspicion d'un pré-dortoir au nord-ouest	10	de Redon Sabine (NMP) Dusserre Fabrice (LPO) Milcent Philippe (NMP) Dupuy Hélène (NMP) Vaury Alain (NMP)	53			
Poueyferré	-	-	-	-	Dortoir non contrôlé, probablement non fréquenté pour la quatrième année					0	95
Recurt	2	160	2	2	Ce dortoir est en étroite relation avec celui de Monlong qui a été occupé massivement le soir du comptage	10	Mailé Sophie (NMP) Veneau David (réseau avifaune ONF) Viallet Thomas (Réseau avifaune ONF)	172	70		
Saint-Arroman	-	-	79	79		09	Veneau David (réseau avifaune ONF) Viallet Thomas (Réseau avifaune ONF)	12	43	27	43

Haute-Garonne

Référentiel		Bilan saison		Bilan comptage 2016			Rétrospective 2012-2015 (nombre de dortoirs comptés et effectif moyen)							
Nombre de dortoirs historiques	Nombre de «nouveaux» dortoirs	Nombre de dortoirs contrôlés au moins une fois	Nombre d'observateurs	Nombre de dortoirs comptés	Effectif minimum 2016	Effectif maximum 2016	Nbre de dortoirs en 2015	Effectif 2015	Nbre de dortoirs en 2014	Effectif 2014	Nbre de dortoirs en 2013	Effectif 2013	Nbre de dortoirs en 2012	Effectif 2012
18	1	17	19 min	17	903	930	15	768	15	946	14	1013	14	864

En Haute-Garonne, malgré une variation interannuelle notable des effectifs par dortoir, la population dénombrée affiche une certaine constance, avec toutefois, relativement au nombre de dortoirs comptés, une légère baisse, mais peu significative.

Commune(s)	Effectifs				Remarques	Date CS	Observateurs - Repérage et comptage	Effectifs				
	Saison min	Saison max	CS min	CS max				2015	2014	2013	2012	
Ardèche	5	35	8	8	Importantes variations de l'effectif avec potentiel report des oiseaux sur un autre dortoir	09	Duvernay Joël (Nature-Comminges) Duvernay Françoise (Nature-Cges)	40				
Ausson	40	135	115	135	Conditions d'observation satisfaisantes lors du comptage	09	Mourembles Jean-Bertrand (NMP - LPO - Nature-Comminges) Woodley Marie-Paul (NMP) Woodley John (NMP)	78	29	?	90	
Bordes-de-Rivière / Pointis-de-Rivière	-	-	30	30		10	Duvernay Joël (Nature-Comminges) Duvernay Françoise (Nature-Cges)	15	48	?	0	
Bouzin	30	100	30	30		09	Bendib Malik (idpt / ONF) ?	64	66	?	80	
Castelnau-Picampeau	50	103	50	50		09	Mourniac Eric (LPO) Lacomme Thierry (LPO)	28	62			
Charlas	-	-	73	73		09	?	130	57	?	40	
Chein-dessus	-	-	52	52	Dortoir indépendant de celui de His Nouvellement comptabilisé	09	?	61				
Espaon - Mirambeau	-	-	86	86		08	Orth Mathieu (GOG)	53	134	?	110	
His	-	-	15	15	Dortoir réoccupé cette année	09	?	0	37	?	34	
Montastruc-de-Salies	-	-	-	-	Non contrôlé					?	0	
Montbrun-Bocage	28	38	38	38		06	Bouthillier Benjamin (NMP) Guillot Laure (NMP)		30			
Rieux/Gensac/Gouzens	-	-	-	-	Non contrôlé							
Saint-Araille	-	-	26	26	Même emplacement que l'an dernier	09	Lacomme Thierry (LPO)	50	97	?	45	
Saint-Bertrand-de-Comminges	36	70	36	38	Un pré-dortoir a été nouvellement localisé au sud Les oiseaux ayant pu être comptabilisés le soir du comptage se sont posés sur différents boisements distants au nord-est et sud-sud-est du dortoir	10	Rachou-Langlatte Francis (ONF31) Portier Dominique (NMP) Mourembles Jean-Bertrand (NMP - LPO - Nature-Comminges)	19	29	?	6	
Saint-Gaudens	-	-	145	145		09	?	91	207	?	242	
Saint-Ignan	-	-	60	60		09	Baraillé Gérard (Nature-Comminges) Hotta Florentin (Nature-Comminges)	45	53	?	29	
Saint-Pé-del-Bosc	-	-	44	44		09	?	53	18	?	113	
Soueix	-	-	44	44		09	?	12	14	?	30	
Villeneuve-Lécussan	25	56	51	56	Bonnes conditions d'observation	10	Mourembles Jean-Bertrand (NMP - LPO - Nature-Comminges)	29	65	?	45	

Ariège

Référentiel		Bilan saison		Bilan comptage 2016			Rétrospective 2012-2015 (nombre de dortoirs comptés et effectif moyen)							
Nombre de dortoirs historiques	Nombre de «nouveaux» dortoirs	Nombre de dortoirs contrôlés au moins une fois	Nombre d'observateurs	Nombre de dortoirs comptés	Effectif minimum 2016	Effectif maximum 2016	Nbre de dortoirs en 2015	Effectif 2015	Nbre de dortoirs en 2014	Effectif 2014	Nbre de dortoirs en 2013	Effectif 2013	Nbre de dortoirs en 2012	Effectif 2012
7	3	10	30	10	651	668	7	330	6	327	3	181	2	309

A l'instar notamment, du réseau du département des Hautes-Pyrénées, celui de l'Ariège excelle par sa mobilisation, son dynamisme et sa persévérance.

... et les résultats sont également là : 3 dortoirs supplémentaires et une augmentation de 100 % de l'effectif, entre seulement début 2015 et début 2016.

Au-delà des dortoirs, ce sont de véritables « complexes » qui ont été appréhendés cette année. « Complexe », dont l'approche s'est vue motivée et illustrée par les nombreuses localisations crépusculaires et nocturnes de Milans royaux (suisse et tchèques) équipés de balise, dont 6 ont fait le choix de passer en tout ou partie, l'hiver en Ariège.

Commune(s)	Effectifs				Remarques	Date CS	Observateurs - Repérage et comptage	Effectifs			
	Saison min	Saison max	CS min	CS max				2015	2014	2013	012
La Bastide du Sérou	4	55	50	55	Dortoir localisé cette année grâce au Milan royal tchèque avec balise Utilisation par les Milans de 3 zones distantes	07	Bouthillier Benjamin (NMP) Frémaux Sylvain (NMP) Bouthillier Louis Coffignot Sandrine (NMP)				
La Tour-du-Crieu	0	0	0	0	Ce site est probablement lié à ceux des Pujols et donc cette année à ceux de Saint-Amadou - Le Carlarat	09	Idem Saint-Amadou	55	0		
Lézat-sur-Lèze	150	250	162	172	Gros effectifs tout au long de la saison. Observation d'un Milan avec balise le soir du comptage	09	Bouthillier benjamin (NMP) Buzzy Thomas (NMP) Rhodes Jacques (NMP) Thelliez Jean-Philippe (NMP) Guillot Laure (NMP) Garama Ruud (ANA)	100	55	12	
Pailhès - Sabarat	6	20	6	8	Dortoir localisé cette année. Présence d'un Milan avec balise. Utilisation d'un autre site au nord-est sur Sabarat	06	Bouthillier Benjamin (NMP) Garama Ruud (ANA)				
Prat-Bonrepaux	-	-	4	4	Dortoir pas encore localisé précisément. Comptage sous estimé.	11	Bouthillier Benjamin (NMP)				
Rimont / Lescure - Montesquieu-Avantes	14	43	43	43	Nouveau dortoir localisé cette année sur 2 boisements Fréquentation du secteur par un Milan royal tchèque (Balise) pendant une grande partie de la saison et revu le soir du comptage. Occupation en alternance entre Lescure et Montesquieu (essentiellement sur Montesquieu le 8 au soir).	08	Bouthillier Benjamin (NMP) Cluzet Cécile (?) Durber Gillian (NMP/LPO) Goujet Pierre Goujet Margot	24	82	34	

Commune(s)	Effectifs				Remarques	Date CS	Observateurs - Repérage et comptage	Effectifs			
	Saison min	Saison max	CS min	CS max				2015	2014	2013	2012
Saint-Amadou – Saint-Felix de Tournegat – Carlaret - Ludiès / Les Pujols	15	235	235	235	Deux nouveaux dortoirs et pré-dortoirs localisés cette année, grâce à de nombreuses prospections dans le secteur. Les sites des Pujols et de la Tour du Criou se sont révélés non occupés. Les oiseaux se sont déplacés suite à un coup de feu sur ce qui s'est révélé être, ce soir là, un pré-dortoir. Ils sont allés se poser sur un dortoir localisé plus au nord. Trois dortoirs ont été utilisés cette saison, sur St Amadou principalement ainsi que sur Ludiès et Le Carlaret.	09	Bouthillier Benjamin (NMP) Gisclard Dorine (NMP) Guillot Laure (NMP) XX David (NMP) Etchemendi Pierre (NMP) Gayrard Yves (NMP) Bouyssou Christel (NMP) Tirefort Philippe (NMP/LPO) Estèbe Jordi (ANA) Frémaux Sylvain (NMP) Thelliez Jean-Philippe et Madame (NMP) Maître Michel (NMP) Giry Quentin (réseau Avifaune ONF) Pécout Véronique (NMP) Balanca Fabien (NMP) Bono Christelle Signales Nathanaël Cauchy Hugues	55	55		
Sainte-Suzanne	10	43	10	10	Effectif faible le jour du comptage par rapport aux autres soirs. Un autre dortoir « annexe » est suspecté à l'est de ce site historique	09	Garama Ruud (ANA) Guillot Laure (NMP) Bouthillier Benjamin (NMP)	27	80		
Saint-Lizier / Montégut-en-Couserans / Lorp / Lane / Caumont (Saint-Girons)	60	141	141	141	Un nouveau reposoir a été découvert fin novembre. Les oiseaux se sont concentrés lors du comptage sur le site de Montégut-en-Couserans	10	Bouthillier Benjamin (NMP) Durber Gillian (NMP/LPO) Giry Quentin (Réseau Avifaune ONF) Felhmann Mathieu (NMP) Thelliez Jean-Philippe (NMP) Goujet Pierre Goujet Margot Gisclard Dorine (NMP) XX David (NMP) Guillot Laure (NMP) Balanca Fabien (NMP) Jomard Julien Foulche Kevin	69	55		24
Verniolle - Coussa - Varilhès	0	0	0	0	Ces sites sont probablement liés à ceux des Pujols et donc cette année à ceux de Saint-Amadou – Le Carlaret	09	Idem Saint-Amadou	0		135	285

Aude

Référentiel		Bilan saison		Bilan comptage 2016			Rétrospective 2012-2015 (nombre de dortoirs comptés et effectif moyen)							
Nombre de dortoirs historiques	Nombre de «nouveaux» dortoirs	Nombre de dortoirs contrôlés au moins une fois	Nombre d'observateurs	Nombre de dortoirs comptés	Effectif minimum 2016	Effectif maximum 2016	Nbre de dortoirs en 2015	Effectif 2015	Nbre de dortoirs en 2014	Effectif 2014	Nbre de dortoirs en 2013	Effectif 2013	Nbre de dortoirs en 2012	Effectif 2012
3	0	3	3	2	10	10	3	47	1	48	2	0	1	8

Le département de l'Aude est en marge de l'aire de répartition de la population, notamment en hiver, et cette année, les résultats nous l'auront rappelé,... une affluence ponctuelle sur ces secteurs n'étant bien sûr pas exclue comme en ont témoigné les chiffres de 2014 et 2015.

Commune(s)	Effectifs				Remarques	Date CS	Observateurs - Repérage et comptage	Effectifs			
	Saison min	Saison max	CS max	CS min				2015	2014	2013	2012
Lafage	-	-	9	9	Dortoir peu fréquenté cette année. Possibilité de déplacement du dortoir selon les soirs de quelques centaines de mètres (en Ariège)	09	Riols Christian (LPO Aude) Loyrette Cécile (LPO Aude)	38	48		
Molandier	5	11	-	-	Non contrôlé le jour du comptage		Guillosson Tristan	7		0	
Roquefeuil - Espezet/Belfort-sur- Rebenty	-	-	1	1	Dortoir occasionnel non localisé avec précision	11	Riols Christian (LPO Aude) Loyrette Cécile (LPO Aude)	2		0	8

Gers

Référentiel		Bilan saison		Bilan comptage 2016			Rétrospective 2012-2015 (nombre de dortoirs comptés et effectif moyen)							
Nombre de dortoirs historiques	Nombre de «nouveaux» dortoirs	Nombre de dortoirs contrôlés au moins une fois	Nombre d'observateurs	Nombre de dortoirs comptés	Effectif minimum 2016	Effectif maximum 2016	Nbre de dortoirs en 2015	Effectif 2015	Nbre de dortoirs en 2014	Effectif 2014	Nbre de dortoirs en 2013	Effectif 2013	Nbre de dortoirs en 2012	Effectif 2012
7	5	12	10	12	462	531	7	267	7	374	4	149	0	0

Dans le Gers, les résultats sont très bons, ce d'autant, si l'on considère le nombre peu élevé d'observateurs. Cette année, 5 dortoirs supplémentaires ont été localisés. On note une augmentation de 33 % entre le maximum enregistré jusqu'alors (2014) et l'effectif 2016. L'effort de prospection et le travail réalisé ont non seulement permis une meilleure connaissance, mais semblent promettre également si ce n'est une nouvelle « représentation », une nouvelle « optique » !

Commune(s)	Effectifs				Remarques	Date CS	Observateurs - Repérage et comptage	Effectifs			
	Saison min	Saison max	CS min	CS max				2015	2014	2013	2012
Ladeveze-Rivière	-	-	124	130	Les oiseaux sont répartis sur 3 zones de regroupements nocturnes	09	Brown Barbara (GOG/NMP) Ruger Evelyne (GOG) Ruger Benjamin (GOG)	109	77	56	
L'isle-de-Noé	-	-	0	0	Aucune visibilité le soir du comptage, mais peu ou pas d'oiseau(x) observé(s) sur le site auparavant	08	Bugnicourt Jean (GOG) Rance-Odin Micheline (NMP)	5	27		
Le Houga			34	38	Dortoir localisé cette année	10	Vincenty Denise (GOG)				
Manent-Montané	-	-	0	0	Dortoir lié à celui de Mournède - Chélan - Monlaur-Bernet. Aucun oiseau le soir du comptage	10	Orth Mathieu (GOG)	0	50	3	
Mournède-Chélan / Monlaur-Bernet	150	320	200	250	Oiseaux très dispersés sur le secteur. De nombreuses contraintes d'observation	10	Rance-Odin Micheline (NMP) Dubarry Pascal (NMP) Orth Mathieu (GOG)	119	81		
Pavie	-	-	6	6	Dortoir soupçonné cette année mais non localisé	10	Bugnicourt Jean (GOG)				
Préneron	-	-	18	18	Dortoir localisé cette année	09	Bugnicourt Jean (GOG)				
Saint-Blancard	-	-	0	0	Dortoir lié à celui de Mournède - Chélan - Monlaur-Bernet. Aucun oiseau le soir du comptage	10	Orth Mathieu (GOG)	0	29		
Saint-Germé	-	-	11	11	Dortoir historiquement connu mais plus suivi, retrouvé cette année	08	Vincenty Denise (GOG)				
Saint-Médard	12	24	24	24		09	Rance-Odin Micheline (NMP) Roussel Thomas (GOG)	34	110	22	
Sauveterre	-	-	0	0	Dortoir lié à celui d'Espaon-Mirambeau. Aucun oiseau le soir du comptage	09	Orth Mathieu (GOG)	0	0	68	
Seysses-Savès	-	-	45	54	Dortoir localisé cette année. Contraintes d'observation. Comptage probablement partiel	10	Orth Mathieu (GOG) Grezes Geoffrey (GOG)				

Pyrénées-Orientales

Référentiel		Bilan saison		Bilan comptage 2016			Rétrospective 2012-2015 (nombre de dortoirs comptés et effectif moyen)							
Nombre de dortoirs historiques	Nombre de «nouveaux» dortoirs	Nombre de dortoirs contrôlés au moins une fois	Nombre d'observateurs	Nombre de dortoirs comptés	Effectif minimum 2016	Effectif maximum 2016	Nbre de dortoirs en 2015	Effectif 2015	Nbre de dortoirs en 2014	Effectif 2014	Nbre de dortoirs en 2013	Effectif 2013	Nbre de dortoirs en 2012	Effectif 2012
1	0	1	3 min	1	80	100	1	54	1	50	1	24	1	52

Il aura fallu les nourrir cette année,... !

Pas moins de 80 individus ont été comptés sur l'unique site connu des Pyrénées-Orientales. Le même effectif est encore observé, sur le secteur, en journée, début février !

Commune(s)	Effectifs				Remarques	Date CS	Observateurs - Repérage et comptage	Effectifs			
	Saison min	Saison max	CS min	CS max				2015	2014	2013	2012
Bourg-Madame	50	100	80	100	Dortoir situé à proximité d'un site de nourrissage clandestin	09	Sabatier Maurice (Ass° Ch. Flahault) Gauthier Claude (Cerca Nature) Observateurs de Cerca Nature	54	50	24	52

Bilan des contrôles d'oiseaux marqués et perspectives d'exploitation des données GPS de 9 Milans royaux

Le programme de marquage alaire a été mis en place en 2005 dans certaines régions françaises et est appliqué également dans quelques autres pays européens (Allemagne, Espagne, Angleterre, Belgique, Danemark, Suisse...). Le contrôle de ces oiseaux est une donnée précieuse, concourant à une meilleure connaissance de l'espèce, son statut de présence, ses déplacements, sa fidélité aux sites d'hivernage,...

Cette année, ces informations sont enrichies de la **présence de Milans royaux « étrangers » équipés de Balises, dont les coordonnées GPS nous ont été gracieusement communiquées**. Au total, ce sont 9 individus qui nous livrent quelques pistes intéressantes pour la recherche de dortoirs encore inconnus, mais également leur carnet de route au fil de la saison, leurs itinéraires diurnes,... et aussi, leur instabilité nocturne ! Ces données, comme leurs analyses sont pour le moment non diffusables.



Saison	Départements	N° 2016	Code Oiseau	Remarques	Pays
Hiver 2015-16	Gers, Hautes-Pyrénées Pyrénées-Atlantiques		Balise autrichienne AUK107	non observé (infos transmises Rainer Raab)	Autriche
Hiver 2015-16	Ariège Haute-Garonne		Balise suisse SWIT05	non observé (info transmise Albert Bach)	Suisse
Hiver 2015-16	Hautes-Pyrénées Pyrénées-Atlantiques		Balise suisse SWIT16	non observé (info transmise Albert Bach)	Suisse
Hiver 2015-16	Haute-Garonne Hautes-Pyrénées		Balise suisse SWIT38	non observé (info transmise Albert Bach)	Suisse
Hiver 2015-16	Ariège		Balise suisse SWIT46	non observé (info transmise Albert Bach)	Suisse
Hiver 2015	Aude Ariège		Balise suisse SWIT04	non observé / mort fin novembre (info transmise Albert Bach)	Suisse
Hiver 2015-16	Ariège Haute-Garonne Hautes-Pyrénées	4	Balise suisse SWIT14	Observé voir Tableau des contrôles (info transmise Albert Bach)	Suisse
Hiver 2015-16	Haute-Garonne Ariège	9	Balise suisse SWIT20	Observé voir Tableau des contrôles (info transmise Albert Bach)	Suisse
Hiver 2015-16	Ariège	6	Balise tchèque KITE04	Observé voir Tableau des contrôles (info transmise Ivan Literak)	République tchèque

Départements de stationnement des Milans royaux équipés d'une balise

Depuis la mi-novembre, **15*** oiseaux marqués/équipés, identifiés ont été observés dans les Pyrénées, dont certains plusieurs fois. Si l'on ajoute à ces 15 combinaisons : les 6 lus partiellement ne permettant pas de renseigner l'origine de l'oiseau et les 6, équipés d'une balise, mais non observés, **27*** oiseaux marqués/équipés ont été « contactés » dans les Pyrénées cet hiver, menant à **37** le nombre de contrôles.

En voici la répartition selon l'origine géographique :

Origine	Allemagne	Espagne	Suisse	République tchèque	Autriche	inconnue		France		
						Etranger	?	Auvergne	Franche-Comté	Inconnue
Nombre d'oiseaux	3	2	7	1	1	5	1	5	1	1

Origine des Milans royaux marqués et équipés

Date du contrôle	Commune	Département	N° 2016	Combinaison	Observateurs	Pays	Région/pays	Département	Date du marquage
15-nov.-15	Saint-Amadou	Ariège	1	SP 63	Bouthillier Benjamin (NMP)	Espagne	Aragon		23/02/2013
6-déc.-15	Lézat-sur Lèze	Ariège	2		Bouthillier Benjamin (NMP)	France	Auvergne	Cantal	00/00/14
12-déc.-15	Saint-Amadou	Ariège	3		Bouthillier Benjamin (NMP)	France	Franche-Comté	Doubs	09/06/2015
12-déc.-15	Urost	Pyrénées-Atlantiques		? ??	Serisé Henri et Allemand Jean-Claude (LPO Aquitaine)	inconnu (Etranger)			
14-déc.-15	Lézat-sur Lèze	Ariège	2		Bouthillier Benjamin (NMP)	France	Auvergne	Cantal	00/00/14
16-déc.-15	Lézat-sur Lèze	Ariège		?	Ruud Garama (ANA)	inconnu (Etranger)			
19-déc.-15	Lézat-sur Lèze	Ariège	2		Bouthillier Benjamin (NMP)	France	Auvergne	Cantal	00/00/14
20-déc.-15	Peyrouse	Hautes-Pyrénées	4	Balise suisse SWIT14	de Redon Sabine , Roussel André (NMP)	Suisse			
22-déc.-15	Saint-Amadou	Ariège	3		Bouthillier Benjamin (NMP)	France	Franche-Comté	Doubs	09/06/2015
23-déc.-15	Lézat-sur Lèze	Ariège	2		Theilliez Jean- Philippe (NMP)	France	Auvergne	Cantal	00/00/14
23-déc.-15	Lézat-sur Lèze	Ariège	5		Theilliez Jean- Philippe (NMP)	France	Auvergne	Cantal ou Chaîne des Puys	00/00/2014
23-déc.-15	Montjoie-en-Couserans	Ariège	6	Balise tchèque KITE04	Bouthillier Benjamin (NMP)	République tchèque			
24-déc.-15	Lézat-sur Lèze	Ariège	2		Ruud Garama (ANA)	France	Auvergne	Cantal	00/00/14
24-déc.-15	Saint-Amadou	Ariège	3		Bouthillier Benjamin (NMP)	France	Franche-Comté	Doubs	09/06/2015
24-déc.-15	Lézat-sur Lèze	Ariège	5		Ruud Garama (ANA)	France	Auvergne	Cantal ou Chaîne des Puys	00/00/2014
26-déc.-15	La Bastide-de-Sérou	Ariège	3		Bouthillier Benjamin (NMP)	France	Franche-Comté	Doubs	09/06/2015
27-déc.-15	Soublecause	Hautes-Pyrénées	7	528	Dubarry Pascal (NMP) et Vincenty Denise (NMP/GOG)	Allemagne	Eastern Saxon		21/06/2002
00-déc.-15	Lafage	Aude	8	pas d'aile	MR mort / info transmise par M. Vaslin et C. Riols (LPO Aude)	France	Auvergne	Haute-Loire	06/06/2015
1-janv.-16	Saint-Amadou	Ariège	3		Bouthillier Benjamin (NMP)	France	Franche-Comté	Doubs	09/06/2015
2-janv.-16	Lézat-sur Lèze	Ariège	2		Bouthillier Benjamin (NMP)	France	Auvergne	Cantal	00/00/14
2-janv.-16	Lézat-sur Lèze	Ariège	5		Bouthillier Benjamin (NMP)	France	Auvergne	Cantal ou Chaîne des Puys	00/00/2014
2-janv.-16	Lézat-sur Lèze	Ariège	9	Balise suisse SWIT20	Bouthillier Benjamin (NMP)	Suisse			
4-janv.-16	Saint-Amadou	Ariège	3		Bouthillier Benjamin (NMP)	France	Franche-Comté	Doubs	09/06/2015
8-janv.-16	Montesquieu Avantès	Ariège	6	Balise tchèque Kite04	Bouthillier Benjamin (NMP)	République tchèque			
9-janv.-16	Bourg Madame	Pyrénées-Orientales	10	E19	Gautier Claude (Cerca Nature) Sabatier Maurice (Ass ² Ch Flahault)	Allemagne	Thuringe	Weimarer Land	10/06/2015
9-janv.-16	Bourg Madame	Pyrénées-Orientales	11	?	Gautier Claude (Cerca Nature) Sabatier Maurice (Ass ² Ch Flahault)	Espagne			
9-janv.-16	Lys	Pyrénées-Atlantiques	12	jaune	Peyrusqué Didier (PNP)	France	Auvergne	Chaîne des Puys	
9-janv.-16	Muscudly	Pyrénées-Atlantiques	13	ou bleu bleu ou vert vert	Maigre Olivier	France	Auvergne	Haute-Loire ou Cantal	00/00/12 ou 15
9-janv.-16	Urost	Pyrénées-Atlantiques	14	C88 ??	Serisé Henri (LPO Aquitaine) et Dublanc Jean-Claude et Christine	Allemagne			
9-janv.-16	Urost	Pyrénées-Atlantiques		?	Allemand Jean-Claude (LPO Aquitaine)	inconnu (Etranger)			
9-janv.-16	Charlas	Haute-Garonne	15	abs	?	France			
9-janv.-16	Chein-dessus	Haute-Garonne		?	?	inconnu (Etranger)			
18-janv.-16	Bourréac	Hautes-Pyrénées		?	Vial Romain (NMP)	inconnu (Etranger)			
23-janv.-16	Saint-Amadou	Ariège	3		Bouthillier Benjamin (NMP)	France	Franche-Comté	Doubs	09/06/2015
24-janv.-16	Lézat-sur Lèze	Ariège	5		Buzzy Thomas (NMP)	France	Auvergne	Cantal ou Chaîne des Puys	00/00/2014
24-janv.-16	Lézat-sur Lèze	Ariège		?	Thomas Buzzy (NMP)	inconnu			
30-janv.-16	Lézat-sur Lèze	Ariège	5		Benjamin Bouthillier (NMP)	France	Auvergne	Cantal ou Chaîne des Puys	00/00/2014

Tableau des contrôles réalisés entre mi-novembre 2015 et mi-février 2016

(N° 2016 : cad automne 2015 et hiver 2015-16)

La chronologie de ces observations et l'origine des oiseaux, ainsi que, pour les français et les allemands, leur année de naissance figurent dans le tableau ci-dessus. Les oiseaux marqués en Espagne, n'en sont pas forcément originaires, puisque ces oiseaux sont capturés en automne ou en hiver sur une placette d'alimentation. Le marquage des oiseaux en France,... et en Allemagne est quant à lui réalisé sur les jeunes de l'année, au nid.



Photo : Maurice Sabatier (janvier 2016)

Marques étrangères (code alpha et/ou numérique noir ou blanc sur marque couleurs variées)



Photo : Alfonso Perdel (2015)

Marques françaises (combinaison colorée sur les 2 ailes)

Les données ne sont pas suffisantes et manque d'un comparatif avec d'autres « régions » pour en tirer des conclusions et même pour en extraire de l'information, mais quoiqu'il en soit nous pouvons souligner la proportion d'étrangers : **21% en 2015** et entre **53% (n : 15*)** et **70% (n : 27*) en 2016**, considérant l'apport des données GPS, mais également et bien sûr une progression « incontrôlable » ! des observations d'oiseaux marqués !

A NOTER :

- La permanence, sur un territoire, de certains oiseaux et tout au long de la saison
- Le contrôle d'un oiseau d'origine allemande, qui va entrer dans sa **14^{ème} année**
- Le **Milan leucique** qui pour la 4^{ème} année est observé, toujours dans le même secteur limitrophe des Hautes-Pyrénées et des Pyrénées-Atlantiques :
 - le 8 décembre par François Ballereau (NMP) en journée
 - le 12 décembre par Jean-Claude Allemand et Henri Sérisé (LPO Aquitaine) sur un pré-dortoir



La rareté du phénomène, conjuguée à la reprise de cet oiseau sur un « territoire » n'excédant pas 10 km de diamètre, à la même époque de l'année, nous porte à croire qu'il peut s'agir du même individu, encore une fois !

Quelques données seulement :

- 1899, mention par Naumann
- 1995, Hille a mentionné un individu en Allemagne qui a survécu au moins 4 ans
- février 1990, un individu gris (pas vraiment leucique) a été décrit en Suisse.
- 2005, dans le Pays de Galle, un mâle leucique s'est mis avec une femelle "normale". La femelle a pondu des œufs, mais il n'y a pas eu éclosion. Un second individu similaire a également été observé ces dernières années.
- mai 2005, un individu a été observé dans le Doubs.
- octobre 2007, un individu très clair avec des plumes blanches, brunes en bordure a été observé en Allemagne

Point mortalité,... parenthèse juridique et interrogations... « toxiques »

Cet hiver, 3 Milans royaux ont été récupérés en tout ou partie (!) morts et un quatrième n'a pas pu être retrouvé :

- Le premier provient du secteur de Bedous dans les Pyrénées-Atlantiques, découvert vivant le 6 décembre, pris au piège dans des fils barbelés, il a succombé à ses blessures durant la nuit qui a suivi, au centre de soin **Hegalaldia**. Il a été récupéré par le **Parc National des Pyrénées** et sera autopsié et analysé (toxicologie) dans le cadre de la veille sanitaire de ce dernier.
- Le second a été découvert dans l'Aude, sur la commune de Lafage, fin décembre, par des éleveurs. Ce corps ne fera pas l'objet d'autopsie ni d'analyse, puisque seul un morceau de l'aile gauche a été trouvée,... aile portant une marque alaire jaune/noir ! Après un travail de joaillier sur les « défauts » de coupe de la marque gauche (par les responsables du programme de marquage à partir des photos prises), et par élimination, cet oiseau a pu être identifié. Il s'agit d'un jeune Milan royal, né en 2015, dans le département de la Haute-Loire, en Auvergne. Nous n'en serons malheureusement pas plus sur les causes de sa mort.
- Le troisième, découvert cet hiver, est mort brutalement devant témoins, dans la cours d'un habitant de la commune de Béost (Pyrénées-Atlantiques) où il s'est effondré, le 29 janvier dernier. Ce Milan royal a également été récupéré par le **Parc National des Pyrénées** et sera autopsié et analysé (toxicologie) dans le cadre de la veille sanitaire de ce dernier.
- Un 4^{ème} Milan royal très probablement mort n'a pas pu être retrouvé. Il s'agit d'un Milan royal équipé d'une balise Suisse. Les localisations de ce pauvre oiseau ont montré qu'il avait cessé de se déplacer le 23 novembre 2015. Seulement l'information ayant été récupérée tardivement (le 6 décembre), les chances de le retrouver étaient quasiment nulles. Cet oiseau est probablement mort sur la commune des Pujols en Ariège.



Ces 4 cas, récents, s'ajoutent à 7 autres cadavres, découverts, **sans recherche dédiée**, en 2015 (2 dans les Hautes-Pyrénées, 3 dans les Pyrénées-Atlantiques, 1 en Haute-Garonne avec Balise allemande et 1 dans les Landes, non récupéré). Pour la note positive, soulignons aussi le relâché de 2 Milans royaux, après une période de soins au centre Hegalaldia.

Un des oiseaux morts dans les Pyrénées-Atlantiques a été découvert par un agent de l'ONF, suspendu à un arbre, sur le terrain d'un éleveur,... Il s'avère, après enquête de l'ONCFS 64, que cet oiseau avait été délibérément tiré par ce dernier. Une plainte a été déposée en suivant par la LPO, pour destruction d'espèce protégée.

Quelques nouvelles du jugement du chasseur qui a tiré sur un Milan royal sur la commune de Saint-Créac, dans les Hautes-Pyrénées,... (annoncé l'an dernier) :

Le 28 mai 2015, l'affaire est passée devant le tribunal correctionnel de Tarbes, en présence du prévenu, du juriste de France Nature Environnement Midi-Pyrénées et de la coordinatrice LPO des actions Milan royal dans les Pyrénées.

Le jugement, rendu lors de l'audience, a condamné le chasseur : à 2500 euros d'amende dont 1900 euros avec sursis (pendant 5 ans) et à un retrait du permis de chasser pendant 12 mois.

Sur l'action civile des associations, le tribunal a condamné le tireur à verser, à chacune des deux associations, 500 euros de dommages et intérêts et 300 euros de frais de justice.

Cette jurisprudence reste toutefois décevante, dans la mesure où rappelons-le cet acte est purement délibéré. A cela s'ajoute que, le condamné avait été également pris en flagrant délit de tir d'Epervier d'Europe la veille.

Dans la même série, on peut également souligner dernièrement, le jugement, d'une personne des Hautes-Pyrénées, qui détenait chez lui, entre autres espèces, 2 Milans royaux naturalisés. Cette personne a été condamnée à 900 € d'amende et 600 € pour préjudice moral et frais de justice.

Cette jurisprudence est également décevante, mais le travail de l'ONCFS, et le cumul de ces actes, ne restent pas sans l'espoir qu'un jour, le non-respect du vivant sera bel et surtout bien puni !

Merci à tous les contributeurs, que ce soit pour la découverte, la récupération ou encore la transmission de l'information : les bénévoles : J. Caquard, F. Couton, M. Laudet, H. Sérisé, D. Peyrusqué, les bénévoles d'Hegalaldia, B. Bouthillier, A. Bach, Matthieu Vaslin et Christian Riols, les agents du PNP, les agents de l'ONCFS,...

Quelques nouvelles relatives à l'application de l'Arrêté ministériel du 14 mai 2014, qui autorise l'emploi de produits phytosanitaires contenant de la bromadiolone, puissant toxique destiné aux rongeurs :

Le groupe de travail créé relativement aux perspectives inquiétantes de cet arrêté Ministériel a été constitué en Midi-Pyrénées (1ère région française pour l'hivernage du Milan royal, carrefour des migrateurs et zone importante pour la nidification). LPO Grands Causses, Aveyron, Tarn, Lot, Pyrénées, Nature-Midi-Pyrénées, Parc National des Pyrénées... se sont donc concertés et ont participé à plusieurs réunions dédiées à l'« élaboration » du plan d'actions campagnols et à la prise en compte des Effets Non Intentionnels (ENI) sur la faune sauvage. Ces réunions ont généré de nombreux doutes et craintes sur la réalité de l'application des conditions et des modalités d'utilisation des produits concernés. Ces incertitudes sont d'autant plus vives que l'information sur les « avancées » et sur la considération d'un schéma régional des actions n'est pas systématiquement transmise. A l'issue de ces moments d'échange, le groupe de travail a, sur la base d'un outil d'aide à la décision conçu en Franche-Comté, élaboré une grille des enjeux, listant et hiérarchisant les risques de la lutte chimique sur la faune non cible. Parmi un cortège d'espèces directement menacées, le Milan royal apparaît en première ligne et la synthèse régionale des risques souligne des enjeux majeurs, plurispécifiques, sur l'ensemble de ce territoire.

En attendant des nouvelles sur l'application et de la prise en compte de cet outil,... Restons vigilants !



Et si vous découvrez, notamment, un Milan royal blessé ou mort, contacter rapidement votre association locale, l'ONCFS de votre département, le PNP (pour les individus trouvés sur le territoire du Parc national), et la coordination Milan royal Pyrénées ».

- Les milans royaux qui seront découverts sur le territoire du Parc National des Pyrénées (PNP) dans les départements des Pyrénées-Atlantiques et des Hautes-Pyrénées seront autopsiés par les Dr Novella et Dr Vilagines au laboratoire des Pyrénées à Lagor, 64 (prise en charge financière PNP ou ONCFS). Les milans royaux qui seront découverts hors zone PNP et dans les départements de la Haute-Garonne, Gers, Ariège, Pyrénées-Orientales et Aude seront autopsiés par le Dr Vilagines à Tarascon, 09 (prise en charge financière LPO / PNA). Des analyses toxicologiques systématiques seront réalisées et un bilan annuel permettra de restituer les résultats de ces recherches une fois qu'ils seront validés par le comité d'experts (Pr Berny, Dr L Vilagines, Dr C Novella, Dr JY Chollet, Dr G Joncour, JM Cugnasse, A de Seynes, M Razin).

Merci à tous pour votre mobilisation

